

A70スープラ フロントロアアームブッシュ圧入作業要領

準備工具



品番:09308-14010
リブレサバ イブ A
必要寸法
内径Φ50



パイプ長さ150mm
(同様の代替品で可)
外径Φ42

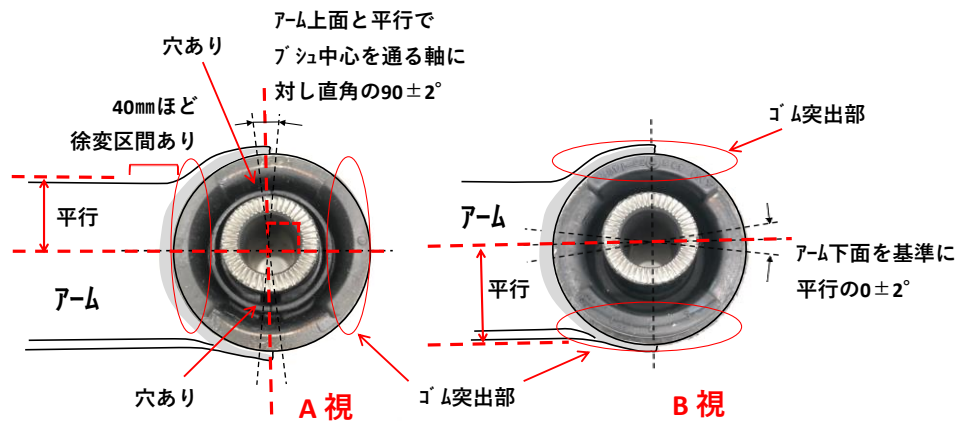
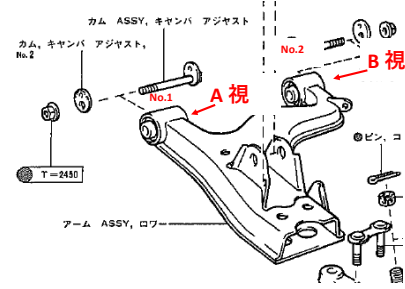


品番:09635-20010
リブレサバ イブ B
必要寸法
内径Φ47



品番:09950-60010
リブレサバ(同様の代替品で可)

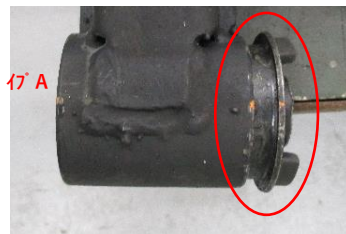
ロアアーム全体図



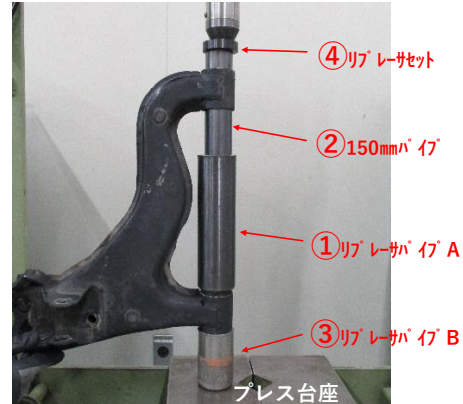
作業手順



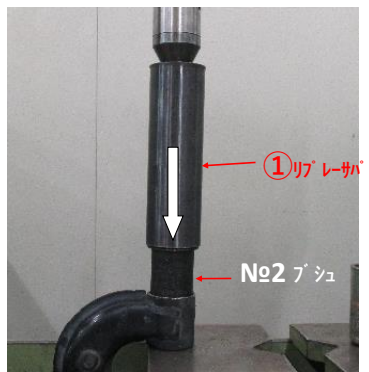
1. 準備工具とロアアームを油圧プレスにセットする。
No.17 シュを先に打ち込む。
ブッシュの向きは右上のA視に示す範囲内になるように取付ける。



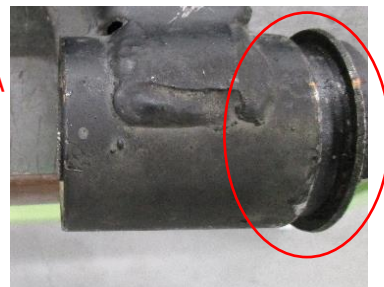
2. ブッシュを圧入プレス台座に当たらないよう直前で止める。



3. リブレサバ イブ B ③をアームの下に入れブッシュの逃げをつくり打ち込む。
(1で③を入れても良いが、アームが不安定になりやすい為リスクがある)
リブレサバ イブ B ③を用いずに圧入するとブッシュ内筒が外筒より先にプレス台座に接触しブッシュが損傷するため注意。



4. 次にNo.2ブッシュを打ち込む。
ブッシュの向きは右上のB視に示す範囲内になるように取付ける。



5. ブッシュを圧入プレスの台座に当たらないよう直前で止める。



6. リブレサバ イブ B ③をアームの下に入れブッシュの逃げをつくり打ち込む。
(1で③を入れても良いが、アームが不安定になりやすい為リスクがある)
リブレサバ イブ B ③を用いずに圧入するとブッシュ内筒が外筒より先にプレス台座に接触しブッシュが損傷するため注意。



《ひとこと》

圧入後、リブレサバ イブ A ①が当たる面のゴムが潰れて切れて見えるがフランジの上にはみ出した余剰なゴムを押し潰すだけなので問題はない。
リブレサバの内径の大きい物を使用すると、ブッシュのフランジにかかる面積が少なくなるためリブレサバ イブ A ①の内径は50mmが望ましい